

Załącznik do Uchwały Zebrania Wiejskiego w Truplu 1/2010 z dnia 08 lutego 2010 r.

Załącznik do Uchwały Rady Miejskiej w Ksielicach Nr XXXVII/6/2010 z dnia 09 lutego 2010 r.

# Plan Odnowy Miejscowości Trupel



**GMINA KISIELICE**



Trupel, styczeń 2010

## Spis treści

<b>Wstęp</b>	3
<b>Rozdział I</b> Powiązanie planu z celami strategicznymi dokumentów dotyczących rozwoju społeczno-gospodarczego gminy	5
<b>Rozdział II</b> Analiza zasobów sołectwa	7
2.1 Historia	7
2.2 Funkcje jakie pełni wieś	9
2.3 Charakterystyka mieszkańców	10
2.4 Poziom organizacji mieszkańców i rozwój wsi	12
2.5 Położenie i wygląd wsi	17
2.6 Stan otoczenia środowiska naturalnego	18
2.7 Poziom rolnictwa	23
2.8 Przedsiębiorczość	24
2.9 Kultywowanie tradycji	24
2.10 Oświata i edukacja	27
2.11 Ochrona zdrowia	28
2.12 Bezpieczeństwo publiczne	28
2.13 Infrastruktura techniczna	29
<b>Rozdział III</b> Analiza SWOT	33
<b>Rozdział IV</b> Wizja rozwoju wsi	36
<b>Rozdział V</b> Zestawienie priorytetów rozwojowych, celów, projektów	38
<b>Rozdział VI</b> Harmonogram wdrażania planu z kosztorysem	50
<b>Rozdział VII</b> Sposoby monitorowania, oceny i komunikacji społecznej	51
<b>Spis tabel, rysunków i wykresów</b>	52

## Wstęp

Plan Odnowy Miejscowości Trupel został opracowany w parciu o wytyczne wynikające z realizacji Programu Rozwoju Obszarów Wiejskich 2007-2013 i dotyczy lat 2010-2017. Podstawową jego część stanowi analiza zasobów i potencjału wsi oraz jej mieszkańców. Na tej podstawie sporządzona została analiza słabych i mocnych stron oraz analiza szans i zagrożeń. Pozwoli ona na określenie kierunków rozwoju miejscowości, nakreślenie priorytetów oraz wyszczególnienie działań, które będą w ramach ich realizowane.

Celem Planu Rozwoju Miejscowości Trupel jest aktywizacja społeczna i gospodarcza obszaru zagrożonego marginalizacją i włączenie go w procesy rozwojowe kraju i Europy oraz ochrona i wykorzystanie wiejskiego dziedzictwa kulturowego i walorów przyrodniczo – krajobrazowych wsi. Środkiem i celem Planu jest mobilizacja lokalnych społeczności i pobudzenie lokalnej aktywności do działań na rzecz poprawy warunków i jakości życia we wsi. Ważne jest podniesienie i wzbogacenie atrakcyjności turystycznej gminy oraz poprawa jej wizerunku poprzez właściwe wykorzystanie dziedzictwa kulturowego jako cennych produktów turystycznych.

Funkcje, jakie pełni Trupel to przede wszystkim funkcja mieszkalna, rolnicza ale bardzo ważna jest również funkcja turystyczna i sportowo-rekreacyjna. W takiej też kolejności układane były priorytety, w ramach których realizowane mają być działania zmierzające do odnowy wsi Trupel. Mieszkańcy w pierwszej kolejności pragną uczynić wieś miejscem atrakcyjnym do zamieszkania, funkcjonalnym, pełnym lokalnego kolorytu, dającym możliwości kultywowania tradycji i umożliwiającym stworzenie prawdziwej wspólnoty. Dopiero wtedy, jako społeczność ludzi świadomych swojej tożsamości i wrażliwych na potrzeby całej społeczności wiejskiej, mieszkańcy pragną uczynić z Trupla miejsce atrakcyjne dla turystów, których obok udogodnień infrastrukturalnych oraz pięknych krajobrazów przyciągać będzie atmosfera życzliwości panująca w miejscowości.

Rozwój wsi nastąpić ma poprzez jej, tzw. odnowę – czyli proces obejmujący bardzo szerokie spektrum działań, wpływających na podwyższenie jakości życia na wsi i tożsamości mieszkańców miejscowości. Siłą odnowy wsi są najważniejsze wartości związane z historią, kulturą, tradycją – wszystkim tym, co można objąć pojęciem dziedzictwa kulturowego wsi, zarówno w aspekcie materialnym i niematerialnym.

Odnowa wsi to szeroki wachlarz przedsięwzięć, wynikających z potrzeb mieszkańców. Przedsięwzięcia odnowy wsi mogą więc dotyczyć zarówno miejsc spotkań wiejskich (place, centra wsi, sale, świetlice), obiektów historycznych, zabytkowych; przestrzeni

wiejskiej (zieleni, chodniki, stawy), jak i imprez kulturalnych (festyny, imprezy cykliczne, tematyczne), folkloru (zespoły taneczne, orkiestry), sportu i kultury fizycznej (boiska, siłownie, szlaki piesze, ścieżki rowerowe, zagospodarowanie kąpielisk, plaż), bezpieczeństwa (plac zabaw, ograniczenie ruchu kołowego, parkingi), jak również ochrony środowiska (sanitariaty, kosze na śmieci), a także wizualizacji i informacji (tablice informacyjne dotyczące wszystkich ww. przedsięwzięć). To tylko niektóre przykłady, ponieważ odnowa wsi daje możliwość indywidualnego podejścia wynikającego z indywidualności każdej wsi. Elementem spajającym wszystkie przedsięwzięcia, charakterystycznym dla tego procesu, jest współdecydowanie mieszkańców wsi w sprawach kierunków rozwoju ich miejscowości. Projekty odnowy wsi powstają bowiem w wyniku debaty lokalnej na poziomie sołectwa. Odnowa wsi jest zatem próbą złamania stereotypu planowania centralistycznego, w którym to gmina decyduje o rodzaju przedsięwzięć w każdej miejscowości.

Oczywiście nie należy rozumieć, że projekty odnowy wsi są kreowane i wdrażane w kompletnym oderwaniu od lokalnej rzeczywistości. Powstają one z uwzględnieniem realiów gminy: planu zagospodarowania, strategii gminy i budżetu. Dlatego też ważnym czynnikiem warunkującym sukces odnowy wsi jest partnerskie podejście do planowanych zadań, w tym jak najwcześniejsza współpraca przedstawicieli gminy z sołectwem.



## **Rozdział I Powiązanie planu z celami strategicznymi dokumentów dotyczących rozwoju społeczno-gospodarczego gminy**

Plan Odnowy Miejscowości Łęgowo opracowany został zgodnie z procedurą zawartą w Rozporządzeniu Ministra Rolnictwa i Rozwoju Wsi opublikowanym w Dz. U. Nr 38, poz. 220 z 2008 r.

.

Plan został przyjęty Uchwałą Nr 1/2010 Zebrania Wiejskiego w Truplu z dnia 08 lutego 2010r.

Plan został zatwierdzony Uchwałą Nr XXXVII/6/2010 Rady Miejskiej w Ksielicach z dnia 09 lutego 2010r.

Plan Odnowy Miejscowości Trupel jest zgodny z następującymi dokumentami strategicznymi miasta i gminy Ksielice:

- **Studium uwarunkowań i kierunków zagospodarowania przestrzennego gminy Ksielice** (Uchwała Nr VII/51/2007 Rady Miejskiej w Ksielicach z dnia 25 kwietnia 2007);
- **Miejscowy plan zagospodarowania przestrzennego gminy Ksielice** (Uchwała Nr III/15/98 Rady Miejskiej w Ksielicach z dnia 16 grudnia 1998 r.);
- **Strategia Zrównoważonego Rozwoju Miasta i Gminy Ksielice na lata 2007-2020** (Uchwała Nr VI/35/2007 Rady Miejskiej w Ksielicach z dnia 28 marca 2007 r.);
- **Plan Rozwoju Lokalnego Miasta i Gminy Ksielice na lata 2007-2013** (Uchwała Nr VI/36/2007 Rady Miejskiej w Ksielicach z dnia 28 marca 2007 r.);
- **Lokalny Program Rewitalizacji Miasta i Gminy Ksielice na lata 2007 - 2020** (Uchwała Nr VI/37/2007 Rady Miejskiej w Ksielicach z dnia 28 marca 2007 r.);
- **Program Ochrony Środowiska dla Miasta i Gminy Ksielice na lata 2004-2007 z uwzględnieniem lat 2008-2011;**
- **Strategia Rozwiązywania Problemów Społecznych w Gminie Ksielice na lata 2005-2015** (Uchwała Nr XXVII/13/2005 Rady Miejskiej w Ksielicach z dnia 20 kwietnia 2005 r.).

Plan jest również zgodny z dokumentami o znaczeniu ponadlokalnym i regionalnym. Są to:

- **Strategia Rozwoju Powiatu Iławskiego;**
- **Programem Rozwoju Turystyki w obszarze Kanału Elbląskiego i Pojezierza Iławskiego na lata 2004-2006 z perspektywą lat 2007-2013;**
- **Strategia Rozwoju Społeczno-Gospodarczego Województwa Warmińsko-Mazurskiego do roku 2020** stanowiąca załącznik do Uchwały Nr XXXIV/474/05 Sejmiku Województwa Warmińsko-Mazurskiego z dnia 31 sierpnia 2005 r.

## Rozdział II      Analiza zasobów sołectwa

### 2.1      Historia

Niedaleko Ogrodzieńca, w odległości ok. 2 km od Jędrychowa leżącego przy drodze Iława – Kisielice, nad pięknym otoczonym lasami jeziorem, znajdziemy wioskę Trupel założoną ok. roku 1300 na miejscu starej osady Prusów.

Początki wsi poświadczą dokument z 1326 roku stwierdzający, że wieś była zamieszкана przez 41 pruskich osadników, posiadających grunta o powierzchni 41 włók. Sołtys wsi posiadał prawo prowadzenia karczmy, prawo połowu na swoje potrzeby ryb w jeziorze o tej samej nazwie Trupel, a ponieważ przysługiwało mu także prawo nakładania kar na mieszkańców wsi określonych przez przywilej lokacyjny, do jego dochodów należała także 1/3 ogólnej kwoty nałożonych i zebranych kar.

W czasach zakonu wieś i dobra Trupel należały do biskupa Pomezanii, po roku 1525 Książę Prus przekazał je biskupowi Erhardowi von Queis posiadaczowi Szymbarku i olbrzymich włości ziemskich, w skład których wchodziły 32 wioski. Po śmierci von Queisa całość dóbr szymbarskich stała się własnością biskupa von Polentz, a po jego śmierci dobra podzielone na cztery części: szymbarską, kamieniecką, bałoszycką i łęgową odziedziczyli jego czterej synowie.

Jak pisze J. C. Kaufman w wydanej w roku 1927 „Historii powiatu suskiego”, Trupel od samego początku wiele razy zmieniał swych właścicieli. Najpierw w roku 1541 biskup Georgo von Polentz wyludnioną podczas wojny 13-letniej wioskę przekazał polskiemu szlachcicowi Mikołajowi Chomentowskiemu. Następnie wieś znowu wraca do Polentzów, potem przez kilka lat wchodzi w skład włości Auerswaldów, od 1800 kolejnym właścicielem Trupla jest Otto Fredrich von Beneckendorff und Hindenburg. W roku 1837 od wnuczki Hindenburgów Liny von Polentz, Trupel za zgodą króla Prus kupują przybysze z Anglii bracia Henryk i Krzysztof Albersowie. Nowi nabywcy całość dóbr dzielą na trzy folwarki: Trupel, Trupel Dolny i Trupel Górny, po czym przystępują do nowoczesnej, na wzór angielski, modernizacji swych dóbr. W latach 1857-1874 bracia Albersowie budują w swych trzech folwarkach nowe stajnie, dwa spichlerze zbożowe, stodoły, kuźnie wiejskie, dom zarządcy, mleczarnię przerobioną później na suszarnię oraz dwie owczarnie. W owczarniach Krzysztof Albers założył nowoczesne owcze stado rozplodowe, które zbudował na podstawie sprowadzonych z Meklemburgii 100 sztuk rasowych owiec. Ponadto w celu przystosowania swych

dóbr ziemskich do wysokowydajnej gospodarki rolnej, Albersowie dokonali zakupu nowoczesnych maszyn i urządzeń, rozbudowali sieć miejscowych dróg, przeprowadzili drenaż i meliorację pól. Nakłady na intensyfikację produkcji rolnej początkowo szybko przynoszą spodziewane efekty, co pozwala Albersom na budowę w Truplu dość okazałego nowego dworu, nazwanego przez miejscowych pałacem. Jednak tak duże koszty modernizacji trzech folwarków i dalsza intensyfikacja produkcji rolnej w połączeniu z kryzysem, jaki wystąpił w latach 30-tych XX wieku, sprawiają, że kolejny właściciel Trupla Georg Albers został zmuszony do sprzedaży swych ziemskich posiadłości, pozostawiając sobie jedynie dwór otoczony parkiem i ogrodem. Zanim jednak doszło do sprzedaży całości dóbr, Georg Albers, który słynął ze swojej gospodarności oraz dobrej współpracy z ludnością wiejską, obdzielił swych pracowników małymi kawałkami gruntów, w domu zarządcy dóbr Domberta urządził zajazd gościnny, sklep z artykułami kolonialnymi oraz małą placówkę pocztową, zadbał także o swoje jezioro i otaczający je las, które wydzierżawił rybakowi Kanowskiemu z Jędrychowa.

Do 1939 roku w nadgranicznym Truplu funkcjonował posterunek celny, mieszkańcy wsi korzystali z plaży urządzonej nad jeziorem. Było też we wsi zbudowane w 1928 roku boisko szkolne. Boisko urządzone zostało na starym cmentarzu żydowskim, który znajdował się na zakręcie drogi z Trupla do Ogrodzieńca. Cmentarz ten powstał w 1812 roku, gdy z przechodzących wtedy taborów armii Napoleona wydzieloną pewną ilość chorujących kupców i handlarzy żydowskich, których pozostawiono w naprędce urządzonym lazarecie. Wszyscy ci chorzy po wymarszu taborów, pozostawieni bez należytej opieki lekarskiej, umierający jeden po drugim pochowani zostali na rogu drogi z Trupla do Ogrodzieńca.

Dzisiaj po dawnym majątku Polentzów, Hindenburgów i Albersów pozostał park krajobrazowy nad jeziorem Trupel oraz stary cmentarz rodowy właścicieli majątku założony na planie liścia lipy, którego kształty tworzą aleje obsadzone starodrzewem. W obrębie cmentarza na wzniesieniu, które kryje w sobie ślady pradawnego grodu, stoi neogotycka ruina kaplicy grobowej rodziny Albersów.

## 2.2 Funkcje, jakie pełni wieś

Trupel jest jedną z czternastu wsi sołeckich znajdujących się na terenie gminy Kisielice. Leży w południowo – wschodniej części gminy w odległości 8 km od Kisielice, w pobliżu drogi krajowej nr 16 Olsztyn – Grudziądz.

**Tabela nr 1 Sołectwa w gminie Kisielice**

Lp.	Sołectwo	Wsie wchodzące w skład sołectwa
1.	Biskupiczki	Biskupiczki
2.	Butowo	Butowo
3.	Goryń	Goryń, Kantowo, Wałdowo
4.	Jędrychowo	Jędrychowo
5.	Klimy	Klimy
6.	Krzywka	Krzywka
7.	Limża	Limża
8.	Łęgowo	Łęgowo, Nowy Folwark, Stary Folwark
9.	Łodygowo	Łodygowo
10.	Ogrodzieniec	Ogrodzieniec
11.	Pławty Wielkie	Pławty Wielkie
12.	Sobiewola	Sobiewola
<b>13.</b>	<b>Trupel</b>	<b>Trupel</b>
14.	Wola	Wola

*Źródło: Opracowanie własne*

**Wieś Trupel pełni funkcje: mieszkalną, rolniczą oraz turystyczną i rekreacyjno-sportową.**

Miejscowość zabudowana jest przeważnie domkami jednorodzinnymi ale znajduje się tutaj również wiele domków letniskowych (około 50). Prawie każde domostwo utrzymuje się z rolnictwa. Mieszkańcy stawiali się głównie na hodowlę trzody chlewnej.

Funkcje turystyczna i rekreacyjno-sportowa Trupla uwarunkowane są jego położeniem wśród licznych lasów, przepięknego jeziora Trupel oraz walorami krajobrazowymi. Bardzo korzystne położenie w pobliżu ważnej trasy nr 16 Olsztyn-Grudziądz, w niewielkiej odległości od dużych miast (Biskupiec, Iława) czyni z Trupla idealne miejsce odpoczynku oraz rekreacji i daje tym samym szansę na rozwój turystyki. Coraz większe zainteresowanie mieszkańców Polski, jak również obcokrajowców kupnem działek rekreacyjnych zlokalizowanych w okolicach Trupla,

świadczy o atrakcyjności miejsca oraz dobrze obranym kierunku rozwoju miejscowości.

### 2.3 Charakterystyka mieszkańców

W skład sołectwa Trupel wchodzi wieś Trupel. Liczba mieszkańców miejscowości według stanu na dzień 31.12.2009 r. wynosił 239 osób.

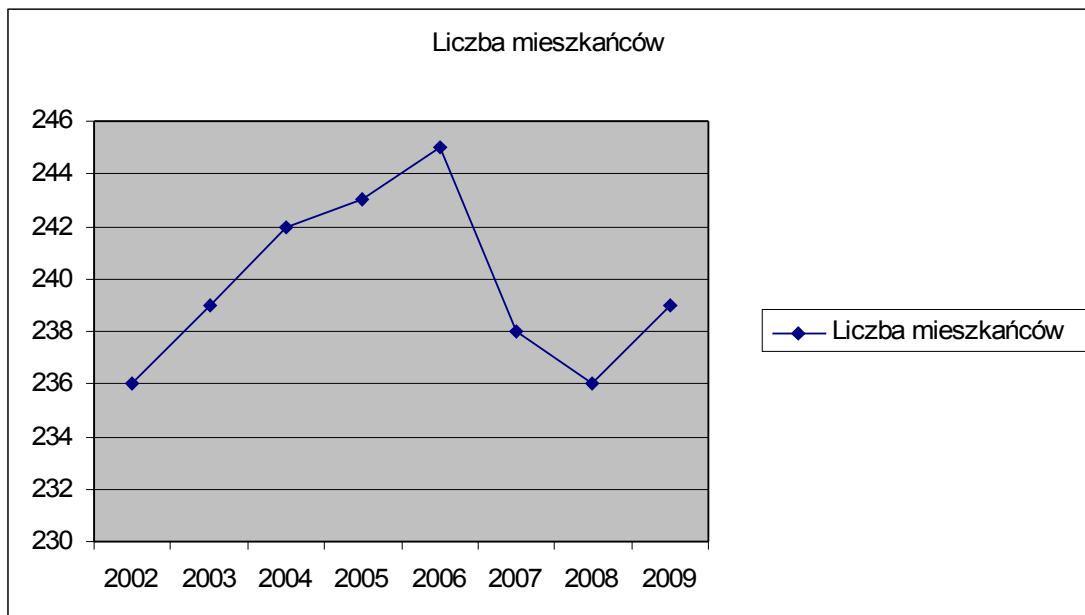
Stan ludności miejscowości Trupel przedstawiał się na przestrzeni ostatnich lat następująco:

**Tabela nr 2 Stan ludności miejscowości w ostatnich latach**

ROK	LICZBA OSÓB
2002	236
2003	239
2004	242
2005	243
2006	245
2007	238
2008	236
2009	239

Źródło: Dane UM Kisielice

**Wykres nr 1 Liczba ludności w Truplu**



Źródło: Opracowanie UM Kisielice

Jak wynika z powyższych danych liczba ludności w sołectwie na przestrzeni lat cyklicznie raz ulega obniżeniu poczym ponownie rośnie. W konsekwencji ogólna liczba

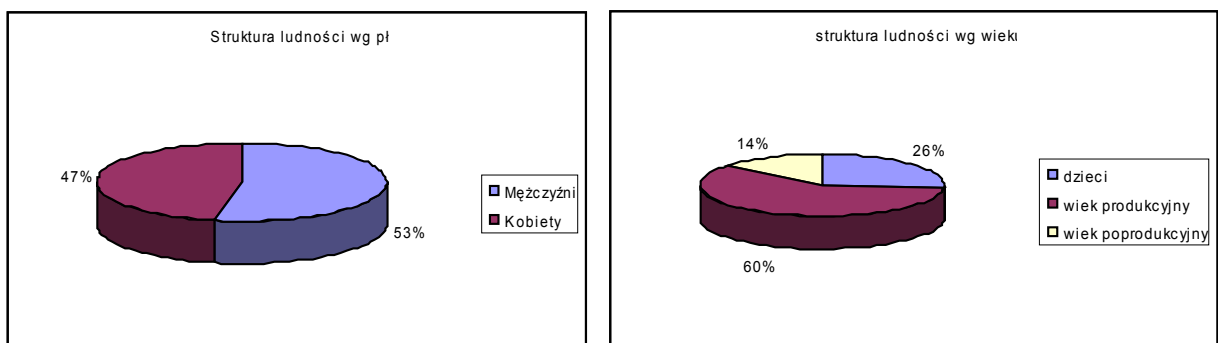
mieszkańców oscyluje wokół jednego przedziału 235-245. Co jest dobrym wynikiem przy nasilonych procesach migracyjnych oraz niskim wskaźniku urodzeń jakie notuje się na terenach wiejskich, szczególnie tych silnie oddalanych od dużych ośrodków miejskich. W przypadku Trupla elementem przyciągającym nową ludność są zapewne walory turystyczne, które w konsekwencji prowadzą do rozwoju budownictwa rekreacyjnego.

**Tabela nr 3                      Szczegółowe dane demograficzne ludności msc. Trupel**

ROK	OGÓŁEM	Dzieci	Mężczyźni	Kobiety	Wiek produkcyjny		Wiek poprodukcyjny	
					M	K	M	K
2010	241	62	126	115	82	63	11	23

Źródło: Dane UM Kisielice (31.01.2010)

**Wykres nr 2                      Szczegółowe dane demograficzne w procentach**



Źródło: Dane UM Kisielice, opracowanie UM Kisielice.

**Tabela nr 4                      Porównanie liczby mieszkańców Trupla z innymi miejscowościami gminy**

Miejscowość Sołectwo	Biskupiczki	Butowo	Goryń	Jędrychowo	Kantowo	Klimy	Krzywka	Limża	Łęgowo	Łodygowo	S.FolwarkN.Folwark/	Ogrodzieniec	Pławty W.	Sobiewola	Trupel	Wałdowo	Wola
Liczba miesz-kańców	148	247	672	427	149	279	131	152	603	334	92/91	335	81	187	239	33	62

Źródło: Dane UM Kisielice (04.01.2010)

Trupel jest dość dużą miejscowością (pod względem liczby mieszkańców zajmuje ósme miejsce w gminie Kisielice), charakteryzującą się stosunkowo młodą społecznością z niewielką przewagą mężczyzn. Głównym źródłem dochodu dla mieszkańców jest rolnictwo, są to przeważnie nieduże gospodarstwa rolne (do 30 ha). Nieliczne osoby dojeżdżają do pracy w mieście (jest to z reguły Iława i Kisielice).

Otwartość i przyjazność mieszkańców wobec turystów, znajomość okolicznych atrakcji turystycznych i bogate tradycje sprawiają, że każdego lata spędza w Truplu swój urlop blisko 250 osób, a liczba ta z roku na rok się powiększa. Tereny wokół jeziora Trupel przeznaczone są na budowę domków letniskowych oraz pól namiotowych.

## 2.4 Poziom organizacji mieszkańców i rozwój wsi

Sołtysem Trupla jest Pani Alicja Duda. To jest jej pierwsza kadencja. Na co dzień pracuje w Kisielicach, a także zajmuje się domem i dziećmi.

Rada Sołecka liczy troje członków:

- Alicja Duda – Przewodnicząca;
- Jerzy Felczak;
- Lesław Kotłowski.

Z Trupla pochodzi również Radna z Rady Miejskiej w Kisielicach:



Pani Grodecka Halina

Mieszkańców miejscowości wyróżnia szeroko rozumiana aktywność społeczna oraz duży udział pracy własnej na rzecz środowiska lokalnego. Wszystkie wątpliwości i problemy rozwiązywane są na zebraniach wiejskich oraz podczas organizowanych spotkań Rady Sołeckiej z radnymi i członkami innych organizacji.

Wysoki poziom zorganizowania oraz poczucia odpowiedzialności za własne otoczenie sprawiły, że mieszkańcy Trupla poszczycić się mogą kilkoma sukcesami. Ich zjednoczone siły doprowadziły do tego, że wieś staje się coraz atrakcyjniejszym miejscem zamieszkania oraz coraz bardziej popularną miejscowością turystyczną.

Już w latach sześćdziesiątych XX wieku mieszkańcy wykazali się znakomitą organizacją i aktywnością społeczną. Podczas słynnej akcji „Tysiąc Szkół na Tysiąclecie Państwa Polskiego” wspólnymi siłami, przy pomocy władz lokalnych, trupelowa społeczność wybudowała szkołę, która służyła dzieciom przez blisko 30 lat. Niestety od jedenastu lat jest ona nieczynna. Do niedawna jeszcze przyjeżdżały do Trupla kolonie, a szkoła była schroniskiem młodzieżowym. Obecnie władze gminy Kisielice są w trakcie przekształcania jej na mieszkania.



*Budynek dawnej szkoły w Truplu*

Od momentu zamknięcia szkoły mieszkańcy starali się jak najlepiej zorganizować wolny czas swoim pociechom. To dzięki ich inicjatywie i staraniom gmina Kisielice wystąpiła z wnioskiem o przyznanie dotacji z Sektorowego Programu Operacyjnego Restrukturyzacja i Modernizacja Sektora Żywnościowego oraz Rozwoju Obszarów Wiejskich 2004-2006. Wykonano adaptację byłej zlewni mleka we wsi Trupel na świetlicę wiejską z pełnym wyposażeniem w sprzęt audiowizualny. Świetlica została oddana do użytku w roku 2007. Regularnie odbywają się tu imprezy integracyjne, w

których udział biorą wszyscy mieszkańcy wsi. Trwają przygotowania do kolejnych tego typu działań.



*Dzień Dziecka w Truplu (czerwiec 2007 r.)*



*Dzień Dziecka w Truplu (czerwiec 2007 r.)*

Ludność Trupla jest dość liczna a nowa, estetyczna świetlica, jest zbyt mała (sala ma niespełna 50 m<sup>2</sup>) aby pomieścić chociaż połowę mieszkańców, czy nawet wszystkie dzieci. Dlatego też większość imprez odbywa się na powietrzu, przed wejściem do budynku. Niemniej jednak Truplanie liczą na rozbudowę lokalu. Gotowi są w czynie społecznym pomóc władzom lokalnym w pracach remontowych. Jest to dla nich jedno z priorytetowych zadań w odnowie wsi.





*Budynek świetlicy wiejskiej w Truplu*

Mieszkańcy wsi wraz ze Strażą Pożarną w Jędrychowie organizują dożynki sołeckie wraz z pokazem akcji ratunkowo-gaśniczych. Impreza odbędzie się w ostatni weekend sierpnia nad brzegami jeziora Trupel. Będzie to niesamowite widowisko dla wszystkich mieszkańców oraz całej masy turystów. Impreza ta ma stać się wydarzeniem cyklicznym i zgodnie z zamierzeniami mieszkańców ma być organizowana corocznie.

Drugi etap zagospodarowania plaży z całą pewnością przyciągnie rzesze nowych turystów i umożliwi organizację innych tego typu imprez. Biorąc pod uwagę fakt, że jezioro Trupel jest jednym z największych w gminie Kisielice, a działki zlokalizowane wokół niego przeznaczone są pod budowę domków letniskowych i pól biwakowych niezbędne jest zagospodarowanie jego brzegów. Zadanie to jest nie tylko zadaniem priorytetowym w Planie Odnowy Miejscowości Trupel, ale zostało wpisane także jako jedno z najważniejszych w Planie Rozwoju Lokalnego Gminy i Miasta Kisielice na lata 2007-2013 oraz w Studium uwarunkowań i kierunków zagospodarowania przestrzennego gminy Kisielice.



*Plaża nad jeziorem Trupel*

O drogę prowadzącą nad jezioro i do działek rekreacyjnych mieszkańcy dbają sami, w miarę swoich możliwości uzupełniają ubytki. Jednak jest to droga gruntowa i po każdej ulewie czy wiosennych roztopach jest stan będzie się pogarszał. Trupianie mają nadzieję, że władze lokalne utwardzą ją. Chcieli by również aby wzdłuż niej powstała ścieżka rowerowa. Zadania te są wpisane w Priorytety Odnowy wsi, mające na celu podniesienie jej atrakcyjności turystycznej.



*Droga prowadząca nad jezioro Trupel*

Lokalna społeczność, z myślą o najmłodszych, wspólnymi siłami oczyściła teren przeznaczony na boisko do piłki ręcznej i plac zabaw. Bardzo by chcieli także starszym dzieciom stworzyć warunki do rozwijania swoich zainteresowań i zamiłowań sportowych, dlatego też wyszli do władz lokalnych z inicjatywą utworzenia boiska do piłki nożnej.

Mieszkańcy razem dbają o znajdującą się we wsi figurkę, regularnie odnawiając ją i przystrajając. Także dzięki nim przystanek autobusowy jest odmalowany i zadbane.



*Przystanek autobusowy  
w Truplu*

Z każdej strony widać serdeczność i życzliwość mieszkańców, a estetyka i czystość

miejscowości sprawia, że każdy turysta bardzo chętnie tutaj wraca. Niekiedy zdarza się, że domki letniskowe zamieniają się całoroczne rezydencje.



*Osiedle domków letniskowych*



*Zadbane posesje w Truplu*

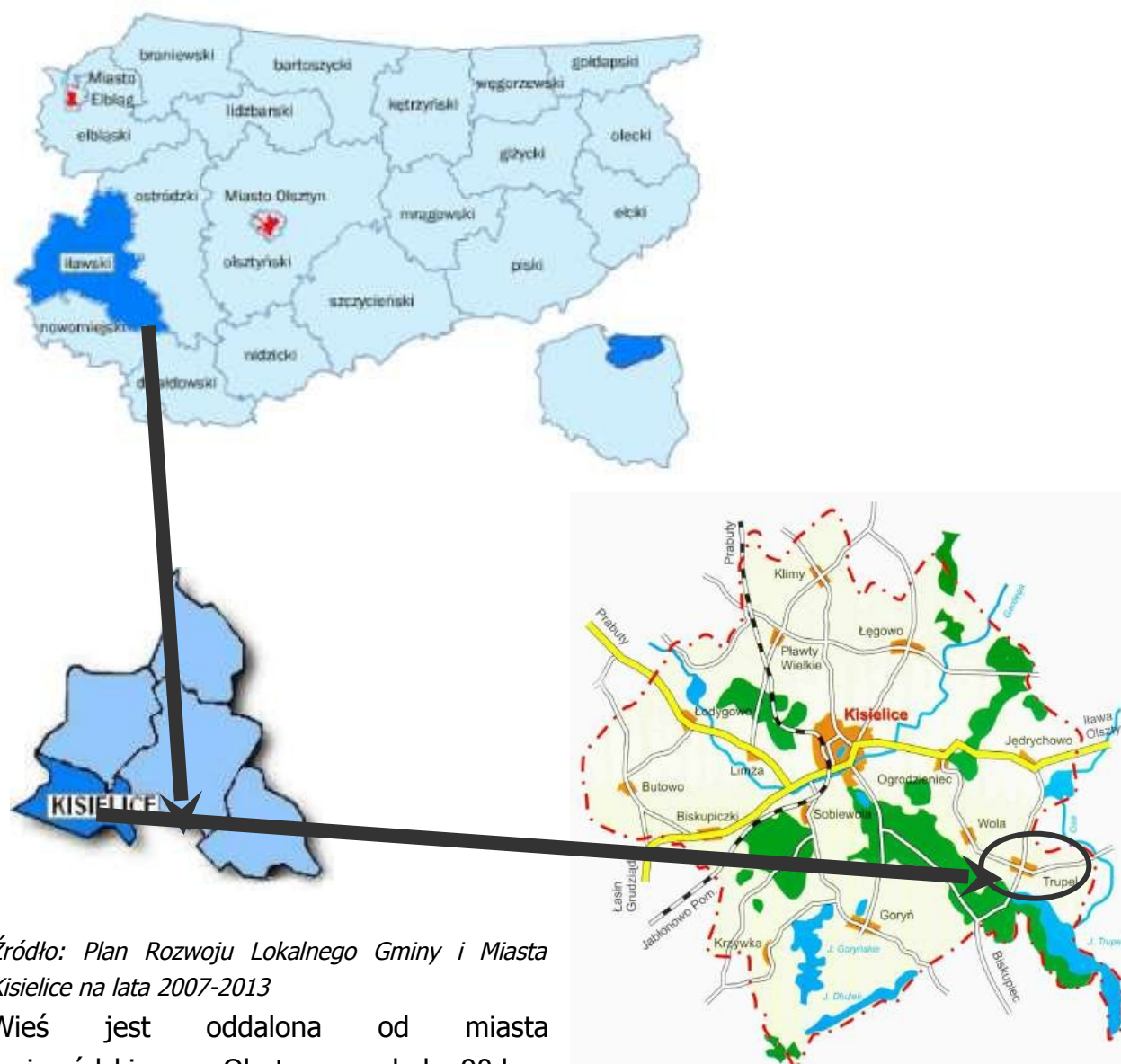
## **2.5 Położenie i wygląd wsi**

Trupel jest wsią położoną w województwie warmińsko-mazurskim, w powiecie iławskim, w gminie Kielice. W latach 1975-1998 miejscowość należała administracyjnie do województwa elbląskiego. Leży w południowo – wschodniej części gminy w odległości 8 km od Kielic. Zajmuje powierzchnię 12,4 km<sup>2</sup>. Przez sołectwo przebiegają drogi powiatowe nr 09583 (Ogrodzieniec-Trupel) oraz nr 09584 (Jędrychowo-Trupel). Położenie miejscowości jest atrakcyjne ze względu na okalające ją praktycznie ze wszystkich stron lasy, bliskość drogi krajowej nr 16 Olsztyn – Grudziądz. Atrakcją sołectwa Trupel jest jezioro Trupel, niezwykle czyste, obwite w rozmaite gatunki ryb i zamieszkiwane przez różne gatunki zwierząt wodnych jak i ptactwa.

### **Rysunek nr 1**

### **Lokalizacja wsi Trupel**





Źródło: Plan Rozwoju Lokalnego Gminy i Miasta Ksielice na lata 2007-2013

Wieś jest oddalona od miasta wojewódzkiego - Olsztyna o około 90 km, od miasta powiatowego - Iławy o 20 km, natomiast do miejscowości gminnej – Ksielice zaledwie o 8 km.

W Truplu nie ma dworca PKP, najbliższa stacja jest w Iławie. We wsi oprócz autobusów PKS i autobusów szkolnych kursują również minibusy zwane „okejkami”. Można stąd dojechać m.in. do Iławy, Biskupca czy Ksielic.

Wieś charakteryzuje się zabudową jednorodzinną, zagrodową oraz zabudową letniskową. Budynki są rozciągnięte na powierzchni ponad 12 km<sup>2</sup>, są cztery niewielkie kolonie oddalone od samej wsi o około kilometr.

## 2.6 Stan otoczenie środowiska naturalnego

## Klimat

Klimat Trupla, podobnie jak gminy Kisielice odznacza się dużą różnorodnością i zmiennością typów pogody. Zmienność ta jest konsekwencją położenia tego obszaru na drodze wędrówek ośrodków cyklonalnych atlantyckich, którym przeciwstawiają się masy powietrza kontynentalnego. Zróżnicowanie klimatu w obrębie gminy zależy przede wszystkim od ukształtowania powietrza i wysokości nad poziomem morza. Wpływ Bałtyku powoduje występowanie częstych ociepleń zimą i wyraźnych ochłodzeń z opadami latem.

Z pomiarów wykonywanych na posterunku meteorologicznym w Prabutach i posterunku opadowym w Bałoszycach wynika, że temperatura średnia w roku wynosi 6,8° C. Średnia temperatura miesiąca lipca wynosi 17,2° C, a stycznia -3,7° C. Liczba dni gorących (o temperaturze nie mniejszej niż 25° C) wynosi 25. Dni mroźnych notowano średnio 51, a dni bardzo mroźnych (o temperaturze niższej niż - 10° C) notowano średnio 3 w roku. Temperatura najcieplejszego miesiąca lipca wynosi 17,1°C, a najzimniejszego - stycznia -4,5°C. Czas trwania okresu wegetacyjnego wynosi średnio 192 dni i jest krótszy o jeden miesiąc w porównaniu z polską centralną i zachodnią. Wilgotność względna powietrza wynosi średnio 81% i jest typowa dla terenów województwa warmińsko - mazurskiego. Wiosną i latem jest niższa, jesienią i zimą - wyższa. Najbardziej pogodnym okresem w roku jest koniec lata i początek jesieni. Największym zachmurzeniem charakteryzuje się okres od listopada do grudnia. Najwyższy opad obserwowany jest latem (lipiec, sierpień), najniższy w miesiącach zimowych (luty, marzec). Pokrywa śnieżna zalega na tym obszarze przeciętnie 70-80 dni, a okres bezśnieżny trwa około 200 dni. Przeważają wiatry z kierunku południowo-zachodniego, zachodniego i północno-zachodniego.

## Szata roślinna

Lasy zajmują 2190 ha, co stanowi 12,7% ogólnej powierzchni gminy. Jest to wartość dużo niższa od średniej dla powiatu iławskiego wynoszącej 27,2% oraz wojewódzkiej - 29,9%. Nieliczne kompleksy leśne są rozproszone, tworząc enklawy pośród gruntów rolnych. Główne rejony ich występowania to:

- w rymie polodowcowej pomiędzy m. Kisielice a jeziorem Trupel;
- na siedliskach podmokłych w rejonie miejscowości Kantowo;
- na siedliskach podmokłych na północny-zachód od Kisielice;

- na północny-wschód od miejscowości Ogrodzieniec.

Wg podziału geobotanicznego, opracowanego przez M.J. Matuszkiewicza (1993) gmina Ksielice leży w Dziale Pomorskim, charakteryzującym się znacznym udziałem zbiorowisk o subatlantyckim typie zasięgu. W regionie tym występują grądy, należące do zespołu Stellario-Carpinetum. Wśród zbiorowisk leśnych występują: acidofilne lasy dębowe typu atlantyckiego, kontynentalne bory sosnowe, lasy mieszane świeże, jesionowe z przewagą jesionu i olchy, lasy mieszane bagienne.

### Świat zwierząt

W Truplu podobnie jak w całej gminie Ksielice występują następujące gatunki zwierząt:

- ssaki (zając szarak, wiewiórka, nornica ruda, karczownik ziemnowodny, polnik północny, polnik bury, polnik zwyczajny, badylarka, mysz polna, popielica, lis, borsuk, kuna, tchórz zwyczajny, gronostaj, łasica łąska, dzik, łось, sarna, jeleń, wydra, piżmak);
- rzadkie ptaki- orlik krzykliwy, bocian czarny, ponadto w trakcie przelotów gęsi i żurawie.

Spośród tych zwierząt dwa gatunki:

- orlik krzykliwy i popielica znajdują się w Polskiej Czerwonej Księdze Zwierząt.



*Ptasie siedliska w centrum Trupla*



Powszechnie występującymi gadami są: jaszczurka zwinka, jaszczurka żyworodna, padalec zwyczajny, zaskroniec zwyczajny, żmija zygzakowata, żółw błotny.

Duża powierzchnia i różnorodność zbiorników wodnych sprzyja bytowaniu ryb. Występują tu zarówno gatunki uważane za powszechne, takie jak: sieja, sielawa, szczupak, okoń, leszcz, sandacz, jazgarz, karp, karaś, węgorz, jaz, miętus, płóc, ukleja, ciernik, jak również szczególnie cenne gatunki wędrowne. Są to ryby łososiowate: troć, pstrąg potokowy, łosoś.

Najliczniej w okolicach Trupla występują jednak owady, żyjące w różnym środowisku. Są to między innymi paż królowej, paż żeglarz, biegacze skórzasty, leśny, ogrodowy, koziorożec dębosz, rohatyniec nosorożec, modliszka.

#### Istniejące formy ochrony przyrody

W południowej części gminy utworzony został Obszar Chronionego Krajobrazu Jeziora Goryńskiego, o powierzchni całkowitej 1463 ha obejmujący jeziora: Goryńskie, Dłużek i Trupel,

Na terenie gminy Kisielice znajduje się 25 pomników przyrody (stan na 16.04.2004), ustanowione rozporządzeniem Wojewody Elbląskiego. Są to drzewa, głównie dąb szypułkowy (17 obiektów), buk pospolity (3 obiekty) klon pospolity, lipa drobnolistna, jesion wyniosły i wierzba.

**Tabela nr 5      Rejestr pomników przyrody na terenie miejscowości Trupel (stan na 16.04.2004)**

Nr rejestru wojewódzkiego	Gatunek	Wymiar		Lokalizacja	Podstawa prawna
		obwód (m)	wysokość (m)		
52/98	dąb szypułkowy <i>Quercus rober</i>	4,25	22	Trupel Kolonia, droga Trupel Szwarcenego po lewej stronie.	Rozp. Nr 13/98 z 28.12.1998

## Kopaliny

Kopaliny o znaczeniu gospodarczym występują głównie w przypowierzchniowych warstwach osadów plejstoceniowych i holoceniowych. Na terenie gminy Kisielice brak jest udokumentowanych i zarejestrowanych złóż surowców mineralnych, posiadających koncesje na wydobycie. Istnieją jednak niewielkie wyrobiska, gdzie odbywa się w sposób nieformalny eksploatacja piasku. Znajdują się one w następujących miejscowościach: Stary Folwark, Klimy, Butowo, Jędrychowo, Wałdowo, Goryń oraz w okolicy Kisielic. Wydobywany materiał wykorzystywany jest przez miejscową ludność dla celów lokalnych. W miejscowościach Łasinka i Biskupiczki zlokalizowane są wyrobiska poeksploatacyjne, w których nie prowadzi się już wydobycia, a które nie zostały poddane rekultywacji. Wyrobisko poeksploatacyjne w m. Pławty Wielkie wykorzystywane jest jako składowisko odpadów. Według rozpoznania przeprowadzonego przez Przedsiębiorstwo Geologiczne „Polgeol” potencjał surowcowy gminy Kisielice nie jest duży i dotyczy głównie piasku i kredy jeziornej.

## Gleby

Jakość gleb na terenie całej gminy Kisielice pod względem ich przydatności dla rolnictwa jest zróżnicowana. Biorąc pod uwagę grunty orne przeważają gleby o średniej wartości produkcyjnej zaliczane do IV klasy bonitacyjnej (IV a i IV b), które stanowią prawie 65 % wszystkich gruntów ornych i jest to wskaźnik wyższy od średniej dla województwa (51,5 %) oraz nieco wyższy od średniej dla powiatu ławskiego (62 %). Udział gleb III klasy bonitacyjnej (III a i III b), cennych ze względu na ich żyzność, kształtuje się na poziomie średnim dla kraju i dla województwa i wynosi 22,5 %. W klasyfikacji użytków zielonych również dominują gleby IV klasy – 60,3 %, gleby V klasy stanowią 23,4 %.

Zdecydowaną większość gleb użytkowanych jako grunty orne stanowią gleby dobre, zaliczane do kompleksów pszennych: 2 – pszenno-dobry oraz 3 – pszenno-wadliwy. Łącznie zajmują 69,0% gruntów ornych. Kompleksy żytnie są mniej rozpowszechnione i łącznie zajmują 27,1%.

Użytki zielone należą do kompleksu 2z, czyli średniego (67%) oraz 3z – słabego (33%). Charakteryzują się słabą kulturą, która wynika z niewłaściwej pielęgnacji.

### Jezioro Trupel

Jest to największe jezioro w gminie Kielice, o powierzchni 278,4 ha, jest jeziorem częściowo rynnowym o przeważnie stromych, zalesionych brzegach. Maksymalna głębokość 7,8 m. W południowej części jeziora znajdują się trzy wyspy. Miejscowość Trupel położona jest bezpośrednio nad jeziorem Trupel. Tak duża powierzchnia zapewnia dogodne warunki do uprawiania sportów wodnych (kajak, łódka, rower wodny), dodatkowo jezioro położone jest w graniach Goryńskiego Obszaru Chronionego Krajobrazu, tak więc okolice bogate są w cenne walory przyrodnicze: bogata fauna i flora.

Aktualnie nad jeziorem Trupel w odległości kilkuset metrów od miejscowości znajdują się dwie plaże, pierwsza z nich została przystosowana do użytku w roku 2008. Wyrównano teren wokół plaży, wykonano drogę dojazdową oraz zakupiono pomost pływający (środku gminy). W Grudniu 2009 zlecono wykonanie projektu, który określi dalszy etap rozbudowy. Druga plaża wyposażona jest w mały drewniany pomost.



*Jezioro Trupel*

### Wody podziemne

Pod względem uwarunkowań hydrogeologicznych gmina Kielice należy do regionu III mazurskiego, który charakteryzuje się spływem wód podziemnych w kierunku północnym. W gminie Kielice występują trzy piętra wodonośne o znaczeniu użytkowym: czwartorzędowe, trzeciorzędowe i kredowe. Eksploatacja wód podziemnych dla potrzeb komunalnych odbywa się na bazie głównego użytkowego poziomu wodonośnego piętra czwartorzędowego, który zalega na głębokości od 15 do 50 m i obejmuje teren całej gminy. Warstwy wodonośne piętra trzeciorzędowego i kredowego nie są aktualnie wykorzystywane. Występują na dużych głębokościach, powyżej 150 m, a ponadto wody kredowe cechują się niską

potencjalną wydajnością studni - poniżej 30 m<sup>3</sup>/h. Środkowa i północna część gminy znajduje się w zasięgu Głównego Zbiornika Wód Podziemnych „Iława”, oznaczonego nr 210, który posiada dokumentację hydrogeologiczną opracowaną w 1996r. przez Przedsiębiorstwo Hydrogeologiczne w Gdańsku. Warstwy wodonośne zbiornika występują w czwartorzędowych osadach międzymorenowych. Średnia głębokość występowania wody w obrębie zbiornika wynosi od 5 do 30 m ppt. Zbiornik jest dobrze izolowany od powierzchni terenu warstwą utworów nieprzepuszczalnych w postaci glin zwałowych, których miąższość wynosi od 10 do 40 m. Czas przenikania (przesączania) pionowego przez kompleks utworów nieprzepuszczalnych wynosi 25-100 lat.

Badania jakości wód podziemnych omawianego obszaru prowadzone są od 2000 r. w ramach regionalnego monitoringu jakości zwykłych wód podziemnych w punkcie obserwacyjnym zlokalizowanym w m. Kisielice.

## 2.7 Poziom rolnictwa

Gmina Kisielice jest gminą typowo rolniczą, z elementami przemysłu rolno-spożywczego oraz usług dla rolnictwa indywidualnego. Obszary przeznaczone na produkcję rolną zajmują ponad 72% powierzchni gminy (średnio 54% na obszarze województwa warmińsko-mazurskiego). Na opisywanym terenie dominują małe gospodarstwa rolne. Głównym źródłem mieszkańców jest uprawa roślin oraz chów zwierząt (drobiu, trzody chlewnej, bydła mlecznego).

W Truplu prawie każde domostwo utrzymuje się z rolnictwa. Mieszkańcy nastawili się głównie na hodowlę trzody chlewnej. Są to przeważnie nieduże gospodarstwa rolne (do 30 ha).

**Tabela nr 6                      Powierzchnia gospodarstw rolnych w sołectwie**

Sołectwo	Liczba mieszkańców	Ilość gospodarstw	Powierzchnia ogólna w ha	Średnia pow. Gospodarstwa
Trupel	239	27	450,95	16,70

Źródło: Opracowanie własne



*Pola uprawne w Truplu*

## **2.8 Przedsiębiorczość**

W Truplu działa tylko jeden sklep spożywczy. Mieszkańcy opierają swoje życie zawodowe na pracy w rolnictwie, częściowo tylko na pracy dla przedsiębiorców oraz innej pracy najemnej. Trupelowianie poza rolnictwem nie prowadzą działalności na własny rachunek, chociaż coraz więcej jest zainteresowania w tym kierunku. Powstaje właśnie gospodarstwo agroturystyczne, które być może zapoczątkuje zainteresowanie społeczeństwa pozarolniczą możliwością zarobkowania na własny rachunek tym bardziej, iż w sołectwie Trupel zaplecze turystyczne naprawdę stwarza szerokie możliwości.

## **2.9 Kultywowanie tradycji**

Mieszkańcy wsi tworzą zgraną i aktywną społeczność, zależy im na podtrzymywaniu tradycji. Od momentu oddania do użytku świetlicy Truplane starają się organizować imprezy kultywujące tradycję. W planach są m. in. takie spotkania tradycyjne jak: Dzień Matki, Dzień Dziecka, Dzień Babci i Dziadka, itp.

Miejszem kultu religijnego w Truplu jest figurka, o którą tak starannie dbają mieszkańcy. Jest one regularnie malowana, czyszczona i strojona.





*Figurka w Truplu*

Jednak na największą uwagę zasługuje cmentarz rodowy majątku założony na planie liścia lipy. Zarys liścia tworzą aleje obsadzone obustronnie starodrzewem lipy i dębu w wieku 100-130 lat. Na cmentarzu tym stoi ruina pięknej kaplicy grobowej Albersów, zbudowanej w stylu anielskiego neogotyku. Całość zarejestrowana jest w krajowym rejestrze zabytków. Mieszkańcy bardzo by chcieli stworzyć w tym mistycznym i tajemniczym miejscu park oraz odrestaurować ten, jakże piękny zabytek dziedzictwa kulturowego. Projekt odnowy obiektu został wpisany na listę zadań w ramach Lokalnej Strategii Rozwoju Stowarzyszenia Łączy Nas Kanał Elbląski. Jest to jedno z priorytetowych zadań w odnowie wsi.



*Zabytkowy cmentarz z kapliczką*



*Kaplica grobowa Albersów*

Następnymi godnymi uwagi obiektami są pozostałości dawnego majątku w postaci pięknego parku krajobrazowego i zabudowań folwarku.



*Stara kuźnia w centrum wsi*



*Budynek dawnej stajni przy karczmie*

Trupel posiada wspaniałą historię i po przeprowadzeniu odpowiednich prac remontowych, pod okiem konserwatora zabytków mogłyby się stać niesamowitą atrakcją turystyczną dla odwiedzających.

## **2.10 Oświata i edukacja**

Dzieci i młodzież z terenu sołectwa Trupel do roku 1995 uczęszczały do filii Szkoły Podstawowej w Kisielicach, która mieściła się w miejscowości Trupel. Niestety reforma w oświacie przyniosła niekorzystne zmiany dla sołectwa i od roku 1996 filia Szkoły Podstawowa nie istnieje. Dzieci po zmianach administracyjnych uczęszczają do przedszkola w Kisielicach, następnie do Zespołu Szkół w Kisielicach im. H. Sienkiewicza, w których skład wchodzi Szkoła Podstawowa i Gimnazjum. Po ukończeniu gimnazjum młodzież kształci się w Zespole Szkół Rolniczych im. Heleny i Stanisława Sierakowskich w Kisielicach.

Liczba uczniów w poszczególnych szkołach w Kisielicach (stan na rok szkolny 2009/2010):

- Zespół Szkół w Kisielicach, w tym:
  - Gimnazjum – 269 uczniów;
  - Szkoła Podstawowa – 298 uczniów;
  - Przedszkole – 38 dzieci;
  - Klasa zerowa – 55 dzieci.
- Zespół Szkół Rolniczych w Kisielicach – 241 uczących się, w tym:
  - Technikum Rolnicze;
  - Technikum Ekonomiczne;
  - Zasadnicza Szkoła Wielozawodowa;
  - Zaoczne Technikum Rolnicze;
  - Policealne Technikum Informatyczne.

W Kisielicach działa również Miejsko-Gminna Biblioteka Publiczna. Zadania MGBP to przede wszystkim:

- gromadzenie i opracowywanie zbiorów bibliotecznych;
- udostępnianie materiałów bibliotecznych;
- biblioteka służy rozwojowi i zaspokajaniu potrzeb czytelniczych i informacyjnych społeczeństwa gminy Kisielice;
- prowadzenie wypożyczeń między bibliotecznych;
- działalność informacyjna;
- działalność oświatowo-kulturalna.
-



Miejsko-Gminna Biblioteka Publiczna w Kisielicach pracuje w następujących godzinach:

- poniedziałek i piątek  
od godz. 8.00 do 17.00;
- wtorek i czwartek  
od godz. 8.00 do 16.00;
- środy od godz. 8.00 do 15.00.

## **2.11 Ochrona zdrowia**

Na terenie sołectwa Trupel nie ma ośrodka zdrowia. Opiekę zdrowotną nad mieszkańcami całej Gminy i Miasta Kisielice sprawuje Niepubliczny Zakład Opieki Medycznej Przychodnia Kisielice, który świadczy pomoc w zakresie podstawowej opieki zdrowotnej.

Specjalistyczną pomoc mieszkańcy mogą uzyskać w Przychodni Zdrowia w Iławie, a leczenie szpitalne w Szpitalu Powiatowym w Iławie a w szczególnych przypadkach w szpitalu w Prabutach.

Na terenie miasta znajdują się dwie apteki przy ulicach:

- Jagiellońskiej;
- Sienkiewicza.

## **2.12 Bezpieczeństwo publiczne**

### Policja

Na terenie sołectwa nie ma Posterunku Policji. Nadzór nad porządkiem i bezpieczeństwem mieszkańców sprawuje Komisariat Policji w Kisielicach obejmujący swoim działaniem teren Miasta i Gminy Kisielice. Posterunek jest jednostką podległą Komendzie Powiatowej Policji w Iławie.

### Ochotnicza Straż Pożarna

W zakresie ochrony przeciwpożarowej, teren sołectwa Trupel podlega bezpośrednio jednostce Ochotniczej Straży Pożarnej w Jędrychowie. W sumie w gminie Kisielice działa sześć jednostek Ochotniczej Straży Pożarnej.

Trzeba również nadmienić, iż dwie jednostki tj. jednostka Ochotniczej Straży w Kisielicach i jednostka Ochotniczej Straży w Jędrychowie zarejestrowane są

w Krajowym Systemie Ratownictwa Gaśniczego. Jednostki te wyposażone są w specjalistyczny sprzęt do ratowania ludzi między innymi w wypadkach samochodowych. Z roku na rok liczba pożarów maleje a ich przyczynami są przeważnie nieuwaga i nierozważność przy wypalaniu nieużytków.

## **2.13 Infrastruktura techniczna**

### Drogi

Przez teren sołectwa przebiegają trzy drogi:

- gminna:
  - Nr 144012 N Trupel – Szwarcenowo (o nawierzchni gruntowej);
- powiatowa
  - Nr 1291 N Jędrychowo – Trupel – Biskupiec (asfaltowa łącząca dwa powiaty iławski i nowomiejski);
- powiatowa
  - Nr 1208 N Ogrodzieniec – Trupel – Laseczno – Gardzień (częściowo o nawierzchni gruntowej, częściowo o nawierzchni asfaltowej). Odcinek drogi z Trupla do Ogrodzieńca o długości 5,5 km w roku 2010 będzie modernizowany w ramach dotacji z RPO Warmia Mazury 2007-2013 działanie 5.2, Poddziałanie 5.2.1.

### Wodociąg

Sołectwo Trupel jest zwodociągowane w 100%. Ujęcie wody i stacja uzdatniania wody dla Trupla znajduje się w Jędrychowie. Stacja jak i cały wodociąg obsługiwany jest przez Przedsiębiorstwo Usług Komunalnych w Kisielicach.

### Kanalizacja

Trupel nie posiada sieci kanalizacji sanitarnej, aktualnie ścieki sanitarne z gospodarstw domowych gromadzone są w zbiornikach ścieków o złym stanie technicznym, co jest powodem infiltracji ścieków do gleb i wód.

Bezodpływowe zbiorniki ścieków są okresowo opróżniane, a nieczystości wywożone taborem asenizacyjnym do punktu zlewnego oczyszczalni ścieków. Konieczność

częstego opróżniania zbiorników jest dużą uciążliwością dla mieszkańców oraz wiąże się ze zwiększonymi kosztami. Problem ten należy jednak rozwiązać poprzez budowę sieci kanalizacji sanitarnej dla całej miejscowości łącznie z osiedlem domków letniskowych gdzie istnieje potencjalnie największe zagrożenie zanieczyszczenia jeziora Trupel. Zanieczyszczenia odbiera Przedsiębiorstwo Usług Komunalnych, które wywożone są do istniejącej oczyszczalni w Kisielicach.

**Tabela nr 7 Wyposażenie gospodarstw w wodociągi i kanalizację**

Obszar	Sieci w km		Przyłącza do mieszkań		Zużycie wody w gosp.	
	wodociąg	kanalizacja	wodociąg	kanalizacja	w tys. m <sup>3</sup> /rok	na 1 mieszk. w m <sup>3</sup> /rok
Trupel	22,7	0	81	0	6,7	27,3

#### Elektroenergetyka

Sołectwo obsługiwane jest przez Elbląskie Zakłady Energetyczne S.A. Rejon energetyczny w Kwidzynie, posterunek energetyczny w Suszu. Wszystkie budynki są wyposażone w energię elektryczną.

Sołectwo Trupel wyposażone jest w oświetlenie drogowe, niemniej jednak wymaga pewnych uzupełnień w tym kierunku.

#### Gospodarka odpadami

Gromadzenie odpadów to pierwszy element systemu gospodarki odpadami. W tym celu wykorzystywane są pojemniki i kontenery. Większość mieszkańców sołectwa Trupel korzysta z pojemników na śmieci, które są własnością prywatną. Głównym odbiorcą odpadów stałych jest Przedsiębiorstwo Usług Komunalnych z siedzibą w Kisielicach. Odpady z sołectwa Trupel jak również z całego terenu gminy Kisielice składowane są na wysypisku w Pławtach Wielkich.

Na terenie gminy Kisielice jak i również na terenie sołectwa Trupel funkcjonuje gminny system częściowej segregacji odpadów. Ponadto funkcjonuje zbiórka zużytych baterii.

Gospodarka ciepła

Zaopatrzenie w ciepło odbywa się w ramach indywidualnych systemów grzewczych, jest to przeważnie centralne ogrzewania lub piece kaflowe, węglowe.

Gospodarka gazowa

Trupel nie jest wyposażony w gazociąg. Mieszkańcy korzystają obecnie z butli gazowych. Praktycznie wszystkie gospodarstwa domowe wyposażone są w butlowy gaz ziemny.

Telefonizacja

Sołectwo Trupel obsługiwane jest przez Rejon Telekomunikacji w Iławie. Z roku na rok liczba przyłączy telefonicznych do poszczególnych gospodarstw domowych na terenie gminy Kisielice sukcesywnie rośnie. Obecnie teren gminy jest stelefonizowany w 95 %. Mieszkańcy sołectwa mają dostęp do Internetu.

**Tabela nr 8      Zestawienie tabelaryczne zasobów miejscowości Trupel**

Rodzaj zasobu	BRAK	Jest o znaczeniu małym	Jest o znaczeniu średnim	Jest o znaczeniu dużym
<b>Środowisko przyrodnicze</b>				
1. Walory krajobrazu.				X
2. Walory klimatu (mikroklimat, wiatr, nasłonecznienie).			X	
3. Walory szaty roślinnej (np. runo leśne).			X	X
4. Cenne przyrodniczo obszary lub obiekty.			X	
5. Świat zwierzęcy (ostoje, siedliska).			X	
6. Osobliwości przyrodnicze.			X	
7. Wody powierzchniowe (cieki, rzeki, stawy).			X	
8. Podłoże, warunki hydrogeologiczne.			X	
9. Gleby, kopaliny				
<b>Środowisko kulturowe</b>				
1. Walory architektury wiejskiej i osobliwości kulturowe.				X
2. Walory zagospodarowania przestrzennego.				X

3. Zabytki.				<b>X</b>
4. Zespoły artystyczne.				<b>X</b>
<b>Dziedzictwo religijne i historyczne</b>				<b>X</b>
1. Miejsce, osoby i przedmioty kultu.		<b>X</b>		
2. Święta, odpusty, pielgrzymki.		<b>X</b>		
3. Tradycje, obrzędy gwara.			<b>X</b>	
4. Legendy, podania i fakty historyczne.			<b>X</b>	
5. Ważne postacie historyczne.			<b>X</b>	
6. Specyficzne nazwy.				
<b>Obiekty i tereny</b>				<b>X</b>
1. Działki pod zabudowę mieszkalną				<b>X</b>
2. Działki pod domy letniskowe.				<b>X</b>
3. Działki pod zakłady usługowe i przemysł.		<b>X</b>		
4. Pustostany mieszkaniowe, magazynowe i poprzemysłowe.		<b>X</b>		
5. Tradycyjne obiekty gospodarskie wsi (kuźnie, młyny).				<b>X</b>
6. Place i miejsca publicznych spotkań.		<b>X</b>		
7. Miejsca sportu i rekreacji.		<b>X</b>		
<b>Gospodarka, rolnictwo</b>				
1. Specyficzne produkty (hodowle, uprawy polowe).	<b>X</b>			
2. Znane firmy produkcyjne i zakłady usługowe.	<b>X</b>			
3. Możliwe do wykorzystania odpady poprodukcyjne.	<b>X</b>			
<b>Sąsiedzi i przyjezdni</b>				
1. Korzystne, atrakcyjne sąsiedztwo (duże miasto, arteria komunikacyjna, atrakcja turystyczna).			<b>X</b>	
2. Ruch tranzytowy	<b>X</b>			
3. Przyjezdni stali i sezonowi.				<b>X</b>
<b>Instytucja</b>				
1. Placówki opieki społecznej.	<b>X</b>			
2. Placówki oświatowe.	<b>X</b>			
3. Dom Kultury (światlica)			<b>X</b>	
4. Poczta	<b>X</b>			
5. Bank	<b>X</b>			
<b>Ludzie, organizacje społeczne</b>				
1. OSP	<b>X</b>			

Źródło: Opracowanie własne

### Rozdział III

### Analiza SWOT

Nazwa SWOT jest akronimem angielskich słów Strengths (mocne strony), Weaknesses (słabe strony), Opportunities (szanse w otoczeniu), Threats (zagrożenia w otoczeniu).

Jest ona efektywną metodą identyfikacji słabych i silnych stron organizacji oraz badania szans i zagrożeń, jakie stoją przed miejscowością. SWOT zawiera określenie czterech grup czynników:

- „mocnych stron” – uwarunkowań wewnętrznych, które stanowią silne strony miejscowości i które należy wykorzystać sprzyjając będą jej rozwojowi (utrzymać je jako mocne, i na których należy oprzeć jej przyszły rozwój);
- „słabych stron” – uwarunkowań wewnętrznych, które stanowią słabe strony miejscowości i które nie wyeliminowane utrudniać będą jej rozwój (ich oddziaływanie należy minimalizować);
- „szans” – uwarunkowań zewnętrznych, które nie są bezpośrednio zależne od zachowania społeczności wiejskiej, ale które mogą być traktowane jako szanse, i przy odpowiednio podjętych przez nią działaniach, wykorzystane jako czynniki sprzyjające rozwojowi miejscowości;
- „zagrożeń” – uwarunkowań zewnętrznych, które także nie są bezpośrednio zależne od zachowania społeczności wiejskiej, ale które mogą stanowić zagrożenie dla jej rozwoju (należy unikać ich negatywnego oddziaływania na rozwój miejscowości).

Przedstawiona poniżej analiza mocnych i słabych stron oraz szans i zagrożeń jest syntezą poszczególnych obszarów życia społeczno-gospodarczego sołectwa Trupel.

Poniższy zbiór informacji o mocnych i słabych stronach sołectwa oraz stojących przed nim szansach i zagrożeniach jest zgodny z wiedzą o stanie i potrzebach sołectwa ułożonych przekrojowo (w ramach poszczególnych obszarów życia społeczno – gospodarczego).

Mocne strony wsi	Słabe strony wsi
<ul style="list-style-type: none"> <li>➤ wysokie walory krajobrazu;</li> <li>➤ czyste otoczenie i środowisko naturalne;</li> <li>➤ aktywna i otwarta społeczność lokalna;</li> <li>➤ tereny do zagospodarowania na cele kulturalne, rolnicze, przetwórstwa spożywczego, turystyczne, mieszkalne;</li> <li>➤ zwodociągowanie;</li> <li>➤ brak uciążliwego przemysłu;</li> <li>➤ dobre warunki do prowadzenia gospodarstw ekologicznych;</li> <li>➤ dobre warunki do rozwoju agroturystyki;</li> <li>➤ dobre położenie komunikacyjne;</li> <li>➤ dużo terenów zielonych i lasów;</li> <li>➤ cenne zasoby historyczne z zabytkami włącznie.</li> </ul>	<ul style="list-style-type: none"> <li>➤ brak małej architektury;</li> <li>➤ <u>brak ciągów pieszych (chodników)</u>;</li> <li>➤ niski stan zasobności gospodarstw domowych;</li> <li>➤ brak odpowiedniej infrastruktury rekreacyjnej i sportowej;</li> <li>➤ brak organizacji pozarządowych;</li> <li>➤ brak wewnętrznego kapitału inwestycyjnego;</li> <li>➤ słabo rozwinięta działalność kulturalna oraz baza turystyczna;</li> <li>➤ brak kanalizacji.</li> </ul>
Szanse	Zagrożenia
<ul style="list-style-type: none"> <li>➤ możliwość uzyskania środków finansowych z UE;</li> <li>➤ moda na mieszkanie „za miastem”;</li> <li>➤ pozyskanie inwestorów;</li> <li>➤ dokształcanie społeczeństwa – kursy;</li> <li>➤ sprzyjająca polityka regionalna dla rozwoju obszarów wiejskich;</li> <li>➤ promocja walorów sołectwa;</li> <li>➤ tworzenie nowych miejsc pracy;</li> <li>➤ wspieranie przez państwo inicjatyw lokalnych;</li> <li>➤ rozwój aktywnej turystyki;</li> <li>➤ promowanie i dofinansowanie tworzenia alternatywnych źródeł dochodów na wsi.</li> </ul>	<ul style="list-style-type: none"> <li>➤ zła sytuacja rolnictwa;</li> <li>➤ rosnące bezrobocie – degradacja społeczeństwa;</li> <li>➤ stagnacja w kraju;</li> <li>➤ migracja młodzieży do dużych miast;</li> <li>➤ rosnąca przestępczość i patologie społeczne;</li> <li>➤ brak środków finansowych na realizację planu;</li> <li>➤ starzenie się społeczeństwa;</li> <li>➤ brak zainteresowania inwestorów zewnętrznych.</li> </ul>

Elementy określone w analizie SWOT stanowią ocenę potencjału wewnętrznego sołectwa Trupel oraz szanse i zagrożenia zewnętrzne. Mocne strony to atuty i elementy wyróżniające sołectwo, które jednocześnie wskazują na kierunki rozwoju.

Podejmowane działania mają zmierzać w kierunku eliminowania słabych stron i mają przeciwdziałać zagrożeniom. Z punktu widzenia sytuacji rozwojowej sołectwa, bardzo istotną jest charakterystyka zasobów stanowiących bogate dziedzictwo historyczne i kulturowe. Analiza związana z kapitałem społecznym znajdująca się po stronie słabych stron sołectwa wskazuje na pilną potrzebę dalszej motywacji mieszkańców do zdobywania nowych kwalifikacji, kreowania lokalnych liderów i grup aktywności lokalnej ze wszystkich dziedzin życia społecznego i gospodarczego oraz ich promocji.

Tak zdefiniowany w analizie SWOT obraz stanu istniejącego obejmuje wszystkie grupy mieszkańców sołectwa i stanowi podstawową bazę dla podejmowanych działań zmierzających do rozwoju sołectwa Trupel.



## Rozdział IV Wizja rozwoju wsi

Co ma ją wyróżniać?	Estetyka i nieskażone środowisko naturalne, aktywni mieszkańcy.
Jakie ma pełnić funkcje?	agroturystyczne, rekreacyjno-sportowe, rolnictwo w pełni nowoczesne, mieszkaniowe, kulturowe.
Kim mają być mieszkańcy?	Aktywni, zaangażowani, w pełni identyfikujący się z wsią, dbający o wieś.
Co ma dać utrzymanie?	Rolnictwo, usługi, małe przedsiębiorstwa, praca w turystyce.
W jaki sposób ma być zorganizowana wieś i mieszkańcy?	Stowarzyszenia, zintegrowani organizujący wspólnie festyny, aktywne grupy nieformalne.
W jaki sposób mają być rozwiązywane problemy?	Problemy rozwiązujemy wspólnie na spotkaniach.
Jak ma wyglądać nasza wieś?	Estetyczna, zadbane, czysta nowoczesna, wyróżniająca się wśród innych miejscowości.
Jakie obyczaje i tradycje mają być u nas pielęgnowane i rozwijane?	Rozwijanie tradycji i obrzędów, coroczne organizowanie imprez sołeckich.
Jak mają wyglądać mieszkania i obejścia?	Mieszkania funkcjonalne, a obejścia schludne i zadbane z ogródkami przydomowymi
Jaki ma być stan otoczenia i środowiska?	Czyste otoczenie i środowisko naturalne.
Jakie ma być rolnictwo?	Dochodowe, zmodernizowane, ekologiczne.
Jakie mają być powiązania komunikacyjne?	Drogi przejezdne w każdej porze roku, bezpośrednie połączeń PKS, busy.
Co proponujemy dzieciom i młodzieży?	Plac zabaw dla najmłodszych, boisko sportowe dla rozwijania swoich zainteresowań; więcej wspólnych spotkań z zabawą w świetlicy.

### Jaka ma być nasza wieś za 10 lat?

## Wizja stanu docelowego

Trupel to wieś przyjazna środowisku, rozwijająca się, otwarta dla turystów o dobrze wykształconym, zintegrowanym społeczeństwie, o niskim bezrobociu. Mieszkańcy są dumni ze swego miejsca zamieszkania, a młode pokolenie widząc swoją przyszłość i cel pozostania na wsi, uczestniczy w jej rozwoju. Wieś świadcząca usługi turystyczne i czerpiąca z tych usług dochody na utrzymanie swoich rodzin.

## **Rozdział V            Zestawienie priorytetów rozwojowych, celów, projektów**

## PRIORYTETY ROZWOJOWE MIEJSCOWOŚCI TRUPEL

### Priorytet I. **Poprawa stanu infrastruktury technicznej**

Cele:

- podniesienie atrakcyjności zamieszkania i życia na wsi
- wzrost atrakcyjności inwestycyjnej Trupla
- poprawa stanu środowiska naturalnego
- poprawa wyglądu wsi
- wzrost standardu życia mieszkańców
- poprawa funkcjonalności miejscowości;
- budzenie ducha przedsiębiorczości;
- zwiększenie liczby turystów odwiedzających Trupel.

### Priorytet II. Rozwój infrastruktury rekreacyjno-sportowej

Cele:

- podniesienie standardu życia na wsi oraz poprawa atrakcyjności zamieszkania;
- zaspokojenie potrzeb społecznych i kulturalnych mieszkańców;
- poprawa wyglądu wsi;
- integracja społeczności wiejskiej;
- rozwój prosportowych nawyków wśród dzieci i młodzieży;
- zagospodarowanie czasu wolnego dzieciom i młodzieży

### Priorytet III. Trupel atrakcyjny turystycznie

Cele:

- podniesienie atrakcyjności turystycznej wsi
- kultywowanie i odnawianie dawnych zwyczajów i tradycji;
- przeciwdziałanie migracji z miejscowości
- zwiększenie dochodów mieszkańców, a tym samym ich standardu życia;
- budzenie ducha przedsiębiorczości;
- zwiększenie liczby turystów odwiedzających Trupel.

- przeciwdziałanie migracji z miejscowości.
- Promocja wsi.

## ZADANIA DO REALIZACJI W POSZCZEGÓLNYCH PRIORYTETACH

### Priorytet I. Poprawa stanu infrastruktury technicznej

#### Zadania:

- 1.1. Budowa chodników w centrum wsi
- 1.2. Przebudowa jezdni w centrum wsi
- 1.3. Budowa sieci kanalizacji sanitarnej w Truplu.
- 1.4. Zagospodarowanie kąpieliska nad jeziorem Trupel etap II
- 1.5. Utwardzenie drogi prowadzącej do osiedla domków letniskowych i plaży.
- 1.6. Utworzenie szlaku rowerowego Iława-Trupel-Kisielice oraz Trupel- Krzywka- Kisielice
- 1.7. Uzupełnienie oświetlenia wsi.

### Priorytet II. Rozwój infrastruktury rekreacyjno-sportowej

#### Zadania:

- 2.1. Rozbudowa świetlicy wiejskiej w Truplu.
- 2.2. Budowa boiska do piłki ręcznej.
- 2.3. Budowa boiska do piłki nożnej.
- 2.4. Utworzenie placu zabaw.
- 2.5. Zagospodarowanie czasu wolnego dzieci i młodzieży.

Priorytet III. Trupel atrakcyjny turystycznie

Zadania:

- 3.1. Rewitalizacja zabytkowego cmentarza wraz z renowacją kaplicy grobowej Albersów.
- 3.2. Szkolenia dla mieszkańców z zakresu agroturystyki i obsługi turystów.

**Karty zadań ujętych w Planie Odnowy Miejscowości Trupel**

**Zadanie: 1.1.**

Budowa chodników w centrum wsi

**1. Opis stanu istniejącego:**

Obecnie przy drodze biegnącej przez centrum wsi nie ma chodników. Cały ruch pieszego odbywa się poboczem gruntowym oraz jezdnią drogi asfaltowej, co stwarza bardzo duże zagrożenie dla mieszkańców. Wzdłuż osi jezdni po obydwu jej stronach wytępuje większość zabudowań wsi, świetlica wiejska, przystanek autobusowy oraz jedyny sklep. Ponadto ruch samochodowy w tym miejscu jest znaczny, ponieważ droga ma kategorię powiatowej. Gmina posiada pełną dokumentację techniczną.

**2. Zakres prac planowanych w ramach projektu:**

- Wyrównanie i utwardzenie terenu
- Położenie krawężników
- Położenie kostki polbrukowej

**3. Beneficjenci ostateczni:**

- Mieszkańcy wsi, turyści, potencjalni inwestorzy.

**4. Źródła finansowania:**

- Środki własne Gminy,
- Dotacja w ramach Programu Rozwoju Obszarów Wiejskich

### **Zadanie: 1.2.**

Przebudowa jezdni w centrum wsi.

#### **1. Opis stanu istniejącego:**

Droga biegnąca przez centrum wsi jest drogą powiatową- ruch samochodowy w tym miejscu jest znaczny. Jezdnia posiada zniszczoną nawierzchnię z bardzo dużymi ubytkami. To właśnie wzdłuż tej jezdni odbywa się w większości ruch pieszy poboczem gruntowym oraz jezdnią, co stwarza bardzo duże zagrożenie dla mieszkańców. Wzdłuż osi jezdni po obydwu jej stronach wytupuje większość zabudowań wsi, świetlica wiejska, przystanek autobusowy oraz jedyny sklep. Ponadto, ponieważ droga ma kategorię powiatowej. Gmina posiada pełną dokumentację techniczną.

#### **2. Zakres prac planowanych w ramach projektu:**

- Przebudowa jezdni poprzez położenie nowej warstwy ścieralnej w asfaltobetonu.
- Wymiana wpustów ulicznych
- Wymiana krawężników.

#### **3. Beneficjenci ostateczni:**

- Mieszkańcy wsi, turyści, potencjalni inwestorzy.

#### **4. Źródła finansowania:**

- Środki własne Gminy,
- Dotacja w ramach Programu Rozwoju Obszarów Wiejskich

### **Zadanie: 1.3.**

#### **Budowa sieci kanalizacji sanitarnej w Truplu.**

#### **1. Opis stanu istniejącego:**

Trupel nie posiada sieci kanalizacji sanitarnej, aktualnie ścieki sanitarne z gospodarstw domowych gromadzone są w zbiornikach ścieków o złym stanie technicznym, co jest powodem infiltracji ścieków do gleb i wód.

Bezodpływowe zbiorniki ścieków są okresowo opróżniane, a nieczystości wywożone taborem asenizacyjnym do punktu zlewnego oczyszczalni ścieków. Konieczność częstego opróżniania zbiorników stanowi dużą uciążliwość dla mieszkańców oraz wiąże się ze zwiększonymi kosztami.

#### **2. Zakres prac planowanych w ramach projektu:**

Roboty budowlane dla projektowanej kanalizacji sanitarnej obejmują:

- roboty przygotowawcze i porządkowe;
- roboty ziemne (wykonanie wykopów, ułożenie podsypki pod rurociągi, zasypanie wykopów);
- roboty instalacyjne (montaż przepompowni i studni, montaż przewodów wraz z przewiertami pod przeszkodami terenowymi, próby szczelności przewodów);
- roboty drogowe (demontaż i ponowne ułożenie nawierzchni z płyt betonowych).

Wykaz robót z zachowaniem kolejności realizacji poszczególnych obiektów:

- wytyczenie sieci w terenie;
- wykonanie robót porządkujących po trasie sieci z przygotowaniem do wejścia dla sprzętu i tymczasowe zdjęcie nawierzchni utwardzonych;
- lokalizacja poprzez wykonanie wykopów ręcznych odkrywkowych istniejącego uzbrojenia terenu wraz z zaznaczeniem miejsc kolizyjnych;
- przystąpienie do robót ziemnych mechanicznych i ręcznych (wykonanie wykopów);
- wykonanie głównych przepompowni ścieków;
- montaż głównej sieci kanalizacji tłocznej wraz z przewiertami i kanalizacji sanitarnej grawitacyjnej;
- podłączenie istniejącej sieci kanalizacji grawitacyjnej do sieci projektowanej;
- montaż przydomowych przepompowni ścieków;
- wykonanie przyłączy kanalizacyjnych;
- ponowne ułożenie nawierzchni utwardzonych;
- uporządkowanie terenu po robotach.

### **3. Beneficjenci ostateczni:**

-wszyscy mieszkańcy Trupla;

- w sezonie turystycznym turyści odwiedzający tę okolicę i właściciele domków letniskowych;
- potencjalni inwestorzy.

### **4. Źródła finansowania:**

- Środki własne Gminy,
- Dotacja w ramach Programu Rozwoju Obszarów Wiejskich

#### **Zadanie: 1.4.**

#### **Zagospodarowanie kąpieliska nad jeziorem Trupel etap II**

##### **1. Opis stanu istniejącego:**

Jest to największe jezioro w gminie Kisielice, o powierzchni 278,4 ha, jest jeziorem częściowo rynnowym o przeważnie stromych, zalesionych brzegach. Maksymalna głębokość 7,8 m. W południowej części jeziora znajdują się trzy wyspy. Miejscowość Trupel położona jest bezpośrednio nad jeziorem Trupel. Tak duża powierzchnia zapewnia dogodne warunki do uprawiania sportów wodnych (kajak, łódka, rower wodny), dodatkowo jezioro położone jest w graniach Goryńskiego Obszaru Chronionego Krajobrazu, tak więc okolice bogate są w cenne walory przyrodnicze: bogata fauna i flora. Aktualnie nad jeziorem Trupel znajdują się dwie plaże, w odległości kilkuset metrów od miejscowości. Jedynie jedna z plaży wyposażona jest w mały drewniany pomost. Brak dodatkowej infrastruktury.

Zagospodarowanie plaży z całą pewnością przyciągnie rzesze nowych turystów i umożliwi organizację różnego typu imprez. Biorąc pod uwagę fakt, że jezioro Trupel jest jednym z największych w gminie Kisielice, a działki zlokalizowane wokół niego przeznaczone są pod budowę domków letniskowych i pól biwakowych niezbędne jest zagospodarowanie jego brzegów. Zadanie to jest nie tylko zadaniem priorytetowym w Planie Odnowy Miejscowości Trupel, ale zostało wpisane także jako jedno z najważniejszych w Planie Rozwoju Lokalnego Gminy i Miasta Kisielice na lata 2007-2013 oraz w Studium uwarunkowań i kierunków zagospodarowania przestrzennego gminy Kisielice.

##### **2. Zakres prac planowanych w ramach projektu:**

- sporządzenie dokumentacji technicznej i uzyskanie niezbędnych pozwoleń;
- wyrównanie i utwardzenie terenu;
- doprowadzenie wodociągu;
- utworzenie sanitariatu;
- zakupienie i montaż elementów małej architektury (ławki, kosze na śmieci);
- utworzenie ciągów pieszych;
- postawienie pomostu;
- zakup i posadzenie sadzonek krzewów ozdobnych.

##### **3. Beneficjenci ostateczni:**



3. dzieci, młodzież i dorośli z Trupla i okolicznych miejscowości;
  - w sezonie turystycznym turyści odwiedzający tę okolicę i właściciele domków letniskowych.
4. **Źródła finansowania:**
  - Środki własne Gminy,
  - Dotacja w ramach Programu Rozwoju Obszarów Wiejskich
  - Fundusz wiejski

#### **Zadanie: 1.5.**

##### **Utworzenie drogi prowadzącej do osiedla domków letniskowych i plaży.**

#### **1. Opis stanu istniejącego:**

O drogę prowadzącą nad jezioro i do działek rekreacyjnych mieszkańcy dbają sami, w miarę swoich możliwości uzupełniają ubytki. Jednak jest to droga gruntowa i po każdej ulewie czy wiosennych roztopach jest stan będzie się pogarszał. Jest to jedyna droga prowadząca nad największe jezioro w gminie – jezioro Trupel, nad którym to znajduje się kilkaset działek przeznaczonych pod budowę letniskową, wiele z nich jest już zagospodarowanych. Aby turystyka w Truplu w pełni mogła się rozwijać niezbędne jest utwardzenie tej drogi.

#### **2. Zakres prac planowanych w ramach projektu:**

- wyrównanie drogi;
- utwardzenie nawierzchni.

#### **3. Beneficjenci ostateczni:**

- mieszkańcy wsi oraz potencjalni inwestorzy i turyści.

#### **4. Źródła finansowania:**

- Środki własne Gminy,
- Dotacja w ramach Programu Rozwoju Obszarów Wiejskich
- Fundusz wiejski

#### **Zadanie: 1.6.**

##### **Utworzenie szlaku rowerowego Iława -Trupel-Kisielice oraz Trupel – Krzywka –Kisielice.**

### **1. Opis stanu istniejącego:**

Wzdłuż drogi prowadzącej nad jezioro Trupel rozciągają się przepiękne widoki, które mogłyby stać się dodatkową atrakcją turystyczną dla licznej rzeszy odwiedzających. Mieszkańcy chcieliby, aby wzdłuż tej drogi powstała ścieżka rowerowa. Podniesie ona nie tylko atrakcyjność turystyczną, ale zwiększy bezpieczeństwo i komfort turystów oraz mieszkańców udających się na kąpielisko. W roku 2009 zakończono prace projektowe i wspólnie z gminami należącymi do LGD Stowarzyszenie Łączy Nas Kanał Elbląski opracowano koncepcję, która przewiduje budowę w.w. szlaków, które zostaną włączone w krajową sieć szlaków rowerowych.

### **2. Zakres prac planowanych w ramach projektu:**

- wytyczenie trasy;
- opracowanie dokumentacji technicznej i uzyskanie niezbędnych pozwoleń;
- przeprowadzenie procedury przetargowej;
- oznakowanie szlaków;

### **3. Beneficjenci ostateczni:**

- dzieci, młodzież i dorośli z Trupla i okolicznych miejscowości;
- w sezonie turystycznym turyści pojezierza iławskiego odwiedzający tę okolicę i właściciele domków letniskowych.

### **4. Źródła finansowania:**

- Środki własne Gminy,
- Dotacja w ramach Programu Rozwoju Obszarów Wiejskich we współpracy z LGD w Elblągu.

### **Zadanie: 1.7.**

### **Uzupełnienie oświetlenia wsi.**

### **1. Opis stanu istniejącego:**

W chwili obecnej w miejscowości jest oświetlenie niestety tylko w centrum i przy głównej drodze. Wiezorami bardzo trudno dojść do posesji. Stwarza to pewne niebezpieczeństwo głównie dla dzieci i ludzi starszych gdyż drogi wewnętrzne nie są w najlepszym stanie.

### **2. Zakres prac planowanych w ramach projektu:**

- wytyczenie punktów i przygotowanie terenu;
- zakup i montaż latarni.

### **3. Beneficjenci ostateczni:**

- mieszkańcy wsi oraz potencjalni inwestorzy i turyści.

### **4. Źródła finansowania:**

- Środki własne Gminy,

### **Zadanie: 2.1.**

#### **Rozbudowa świetlicy wiejskiej w Truplu.**

### **1. Opis stanu istniejącego:**

Ludność Trupla jest dość liczna a nowa, estetyczna świetlica, jest zbyt mała (sala ma niespełna 50 m<sup>2</sup>) aby pomieścić chociaż połowę mieszkańców, czy nawet wszystkie dzieci. Dlatego też większość imprez odbywa się na powietrzu, przed wejściem do budynku. Niemniej jednak Truplanie liczą na rozbudowę lokalu. Gotowi są w czynie społecznym pomóc władzom lokalnym w pracach remontowych. Jest to dla nich jedno z priorytetowych zadań w odnowie wsi.

### **2. Zakres prac planowanych w ramach projektu:**

- wytyczenie terenu;
- opracowanie dokumentacji technicznej;
- uzyskania wszelkich pozwoleń;
- przeprowadzenie robót przygotowawczych;
- przeprowadzenie robót budowlanych;
- przeprowadzenia robót wykończeniowych.

### **3. Beneficjenci ostateczni:**

5. dzieci, młodzież i dorośli z Trupla i okolicznych miejscowości;
- w sezonie turystycznym turyści odwiedzający tę okolicę i właściciele domków letniskowych.

**4. Źródła finansowania:**

- Środki własne Gminy,
- Dotacja w ramach Programu Rozwoju Obszarów Wiejskich

**Zadanie: 2.2.**

**Budowa boiska do piłki ręcznej.**

**1. Opis stanu istniejącego:**

W Truplu nie ma żadnego boiska dla dzieci. Lokalna społeczność, z myślą o najmłodszych, wspólnymi siłami oczyściła teren przeznaczony na boisko do piłki ręcznej. Mieszkańcy bardzo by chcieli stworzyć dzieciom warunki do rozwijanie swoich zainteresowań i zamiłowań sportowych. Niezbędne jest teraz tylko wyrównanie terenu i ustawienie siatek i tu mieszkańcy liczą na pomoc władz lokalnych.

**2. Zakres prac planowanych w ramach projektu:**

- wyrównanie terenu
- zakup i posianie trawy;
- zakup i montaż siatek do piłki ręcznej;
- zakup i montaż ławek i koszy na śmieci.

**3. Beneficjenci ostateczni:**

6. dzieci, młodzież z Trupla i okolicznych miejscowości;
- w sezonie turystycznym turyści odwiedzający tę okolicę.

**4. Źródła finansowania:**

- Środki własne Gminy,
- Dotacja w ramach Programu Rozwoju Obszarów Wiejskich
- Fundusz wiejski

**Zadanie: 2.3.**

**Budowa boiska do piłki nożnej.**

**1. Opis stanu istniejącego:**

W chwili obecnej w Truplu nie ma boiska sportowego. Starsze dzieci nie mają

miejsca do spędzania wolnego czasu, do zintegrowania się, do stworzenia zgranej grupy. Budowa boiska sportowego będzie miała wpływ na zwiększenie aktywności ruchowej, a tym samym na poprawę stanu zdrowia Truplan. Realizacja zadania z całą pewnością wpłynie na poprawę atrakcyjności turystycznej wsi.

## **2. Zakres prac planowanych w ramach projektu:**

- oczyszczenie terenu;
- wyrównanie terenu;
- posianie trawy;
- zakup bramek do gry w piłkę nożną;
- zakup i montaż ławek oraz koszy na śmieci;
- zakup piłek;
- zakup i montaż ogrodzenia;
- zakup strojów sportowych dla dzieci .

## **3. Beneficjenci ostateczni:**

7. dzieci, młodzież z Trupla i okolicznych miejscowości;
  - w sezonie turystycznym turyści odwiedzający tę okolicę.

## **4. Źródła finansowania:**

- Środki własne Gminy,
- Dotacja w ramach Programu Rozwoju Obszarów Wiejskich

### **Zadanie: 2.4.**

#### **Utworzenie placu zabaw.**

##### **1. Opis stanu istniejącego:**

Obecnie na terenie miejscowości Trupel nie ma placu zabaw dla dzieci. Młodzi ludzie

i dzieci nie mają możliwości korzystania z profesjonalnego sprzętu i infrastruktury sportowej. Powoduje to, iż dzieci mają gorszą kondycję fizyczną, więcej czasu spędzają bez ruchu, co prowadzi do powstawania wad postawy. Utworzenie placu zabaw dla dzieci z pewnością stworzy lepsze warunki do rozwoju prosportowych nawyków wśród młodych ludzi, wpłynie pozytywnie na integrację środowiska lokalnego oraz przyczyni się do zmniejszenia liczby dzieci z wadami postawy. Inwestycja podniesie atrakcyjność turystyczną obszaru.

## **2. Zakres prac planowanych w ramach projektu:**

- wyrównanie terenu;
- zasianie trawy;
- zakup i montaż urządzeń zabawowych dla dzieci (piaskownica, zjeżdżalnia, huśtawki, równoważnia, itp.), wszystkie urządzenia będą nowoczesne i bezpieczne – co będą potwierdzały stosowne certyfikaty;
- ogrodzenie placu zabaw;
- zakup i montaż elementów dodatkowych (ławeczki drewniane, kosze na śmieci);

## **3. Beneficjenci ostateczni:**

8.           dzieci, młodzież z Trupla i okolicznych miejscowości;
  - w sezonie turystycznym turyści odwiedzający tę okolicę.

## **4. Źródła finansowania:**

- Środki własne Gminy,
- Dotacja w ramach Programu Rozwoju Obszarów Wiejskich

### **Zadanie: 2.5.**

#### **Zagospodarowanie czasu wolnego dzieci i młodzieży.**

##### **1. Opis stanu istniejącego:**

Dzieci z terenu sołectwa korzystają głównie z zajęć pozaszkolnych organizowanych przez placówki edukacyjne. W miejscu swojego zamieszkania nie mają możliwości

korzystania z zajęć sportowych. Stan ten zostanie zmieniony dzięki wdrożeniu planu odnowy wsi, w tym:

- utworzenie placu zabaw dla dzieci;
- budowy boisk;
- zagospodarowania plaży;
- rozbudowy świetlicy wiejskiej.

## **2. Zakres prac planowanych w ramach projektu:**

- zorganizowane zajęcia sportowych dla dzieci i młodzieży w świetlicy;
- zorganizowane zajęcia sportowo-rekreacyjne na placu zabaw dla dzieci (pod okiem instruktora);
- zorganizowanie rozgrywek piłkarskich;
- nauka uprawiania sportów wodnych i pływania.

## **3. Beneficjenci ostateczni:**

9.            dzieci, młodzież z Trupla i okolicznych miejscowości;
- w sezonie turystycznym turyści odwiedzający tę okolicę.

## **4. Źródła finansowania:**

- Środki własne Gminy,
- Dotacja w ramach Programu Rozwoju Obszarów Wiejskich
- Dotacje w ramach Europejskiego Funduszu Społecznego.

### **Zadanie: 3.1.**

#### **Rewitalizacja zabytkowego cmentarza wraz z renowacją kaplicy grobowej Albersów .**

### **1. Opis stanu istniejącego:**

Na największą uwagę w Truplu zasługuje cmentarz rodowy majątku założony na planie liścia lipy. Zarys liścia tworzą aleje obsadzone obustronnie starodrzewem lipy

i dębu w wieku 100-130 lat. Na cmentarzu tym stoi ruina pięknej kaplicy grobowej Albersów, zbudowanej w stylu anielskiego neogotyku. Całość zarejestrowana jest w krajowym rejestrze zabytków. Mieszkańcy bardzo by chcieli stworzyć w tym mistycznym i tajemniczym miejscu park oraz odrestaurować ten, jakże piękny zabytek dziedzictwa kulturowego.

## **2. Zakres prac planowanych w ramach projektu:**

- opracowanie niezbędnej dokumentacji technicznej i kosztorysów;
- uzyskanie wymaganych pozwoleń, w tym zgody na prace Konserwatora Zabytków;
- przygotowanie i złożenie wniosku o dofinansowanie w ramach członkostwa Gminy w LGD Kanał Elbląski.
- przeprowadzenie procedury przetargowej;
- rewitalizacja obiektu.

## **3. Beneficjenci ostateczni:**

10.        dzieci, młodzież i dorośli z Trupla i okolicznych miejscowości;
- w sezonie turystycznym turyści odwiedzający tę okolicę i właściciele domków letniskowych.

## **4. Źródła finansowania:**

- Środki własne Gminy,
- Dotacja w ramach Programu Rozwoju Obszarów Wiejskich w ramach LGD.

### **Zadanie: 3.2.**

#### **Szkolenia dla mieszkańców z zakresu agroturystyki i obsługi turystów.**

##### **1. Opis stanu istniejącego:**

Miejscowość Trupel posiada ogromny potencjał do rozwoju turystyki, a przede wszystkim agroturystyki. Aby wieś w pełni mogła zasłużyć na miano gminnego centrum turystyki i rekreacji należałoby stworzyć nowe miejsca noclegowe. Najlepszą tego formą jest tworzenie nowych gospodarstw agroturystycznych. Zwiększy to nie



tylko liczbę turystów ale również stworzy nowe źródło dochodów dla społeczności wiejskiej, poprawi standard ich życia i zmniejszy bezrobocie. Niemniej jednak pierwszym krokiem w tym kierunku jest szkolenie mieszkańców w tym zakresie, przy czym świetlica jest idealnym miejscem na tego typu przedsięwzięcie.

## **2. Zakres prac planowanych w ramach projektu:**

- przeprowadzenie szkoleń z zakresie możliwości pozyskania dotacji na rozpoczęcie działalności;
- przeprowadzenie szkoleń z zakresu zakładania i prowadzenia działalności gospodarczej;
- przeprowadzenie szkoleń z zakresu prowadzenia działalności agroturystycznej oraz obsługi turystów.

## **3. Beneficjenci ostateczni:**

- mieszkańcy wsi i okolicznych miejscowości

## **4. Źródła finansowania:**

- Środki własne Gminy,
- Dotacja w ramach Programu Rozwoju Obszarów Wiejskich w ramach LGD.
- Dotacje w ramach Programu Operacyjnego Kapitał Ludzki.

**Rozdział VI Harmonogram wdrażania planu z kosztorysem**

Zadanie		Czas realizacji/koszt w zł							
		2010	2011	2012	2013	2014	2015	2016	2017
<b>Priorytet I. Poprawa stanu infrastruktury technicznej</b>									
1.1.	Budowa chodników w centrum wsi	155 000	155 000						
1.2.	Przebudowa jezdni w centrum wsi.	250 000	150 000						
1.3.	Budowa sieci kanalizacji sanitarnej w Truplu.				500 000	500 000			
1.4.	Zagospodarowanie kąpieliska nad jeziorem Trupel etap II		100 000						
1.5.	Utwardzenie drogi prowadzącej do osiedla domków letniskowych i plaży.					200 000			
1.6.	Utworzenie szlaku rowerowego Iława- Trupel- Kisielice oraz Trupel –Krzywka – Kisielice		50 000						
1.7.	Uzupełnienie oświetlenia wsi.	20 000							
<b>Priorytet II. Rozwój infrastruktury rekreacyjno-sportowej</b>									
2.1.	Rozbudowa świetlicy wiejskiej w Truplu.				25 000				
2.2.	Budowa boiska do piłki ręcznej.			10 000					
2.3.	Budowa boiska do piłki nożnej.		10 000						
2.4.	Utworzenie placu zabaw.		75 000						
2.5.	Zagospodarowanie czasu wolnego dzieci i młodzieży. Projekty w ramach EFS.	5 000	5 000	5 000	5 000	5 000	5 000	5 000	5 000
<b>Priorytet III. Trupel atrakcyjny turystycznie</b>									

3.1.	Rewitalizacja zabytkowego cmentarza wraz z renowacją kaplicy grobowej Albersów .		25 000						
3.2.	Szkolenia dla mieszkańców z zakresu agroturystyki i obsługi turystów.		10 000	10 000	5 000				

## **Rozdział VII      Sposób monitorowania, oceny i komunikacji społecznej**

Realizacja założeń Planu będzie monitorowana przez Radę Sołecką wsi, Sołtysa oraz gminę. Będzie się to odbywać poprzez:

- budżet gminy na kolejne lata;
- sprawozdania z realizacji budżetu gminy;
- tablica informacyjna we wsi Trupel;
- dokumentacja z odbioru robót poszczególnych inwestycji.

Społeczność wiejska będzie się komunikowała poprzez wspólne spotkania wiejskie. Z uwagi na stosunkowo niewielką liczbę mieszkańców Trupla można mieć pewność, że informacje dotrą do wszystkich, a także, że każdy dorosły obywatel będzie mógł monitorować zakres oraz stopień wdrażania planu.

Kontakt pomiędzy wsią a gminą będzie zachowany poprzez Sołtysa oraz aktywnych mieszkańców Trupla.

**Plan rozwoju wsi Trupel powstał przy współudziale mieszkańców tej miejscowości, Rady Sołeckiej oraz gminy Kisielice. Wypracowane tu priorytety i zadania są dobrem wspólnym, a ich realizacja leży w interesie Stron.**

### **Spis tabel, rysunków i wykresów**

Tabela nr 1	Sołectwa w gminie Kisielice	9
Tabela nr 2	Stan ludności miejscowości w ostatnich latach	10
Tabela nr 3	Szczegółowe dane demograficzne ludności Trupla dla roku 2007	11
Tabela nr 4	Porównanie liczby mieszkańców Trupla z innymi sołectwami gminy	11
Tabela nr 5	Rejestr pomników przyrody na terenie miejscowości Trupel	21
Tabela nr 6	Powierzchnia gospodarstw rolnych w sołectwie	24
Tabela nr 7	Wyposażenie gospodarstw w wodociągi i kanalizację	30
Tabela nr 8	Zestawienie tabelaryczne zasobów miejscowości	31
Rysunek nr 1	Lokalizacja wsi	17
Wykres nr 1	Liczba ludności w Truplu	10
Wykres nr 2	Szczegółowe dane demograficzne w procentach	11